



# ADAGIATA SULLA RIVA

Un ex cantiere navale sulle sponde del Lago di Como è stato trasformato in una villa dal design contemporaneo con diversi richiami al passato industriale. Dalla grande terrazza, si ha l'impressione di trovarsi sulla prua di una nave

testo di Amalia Taricco - foto di Gianni Basso / Vega MG - foto esterni di Nacho Dorado



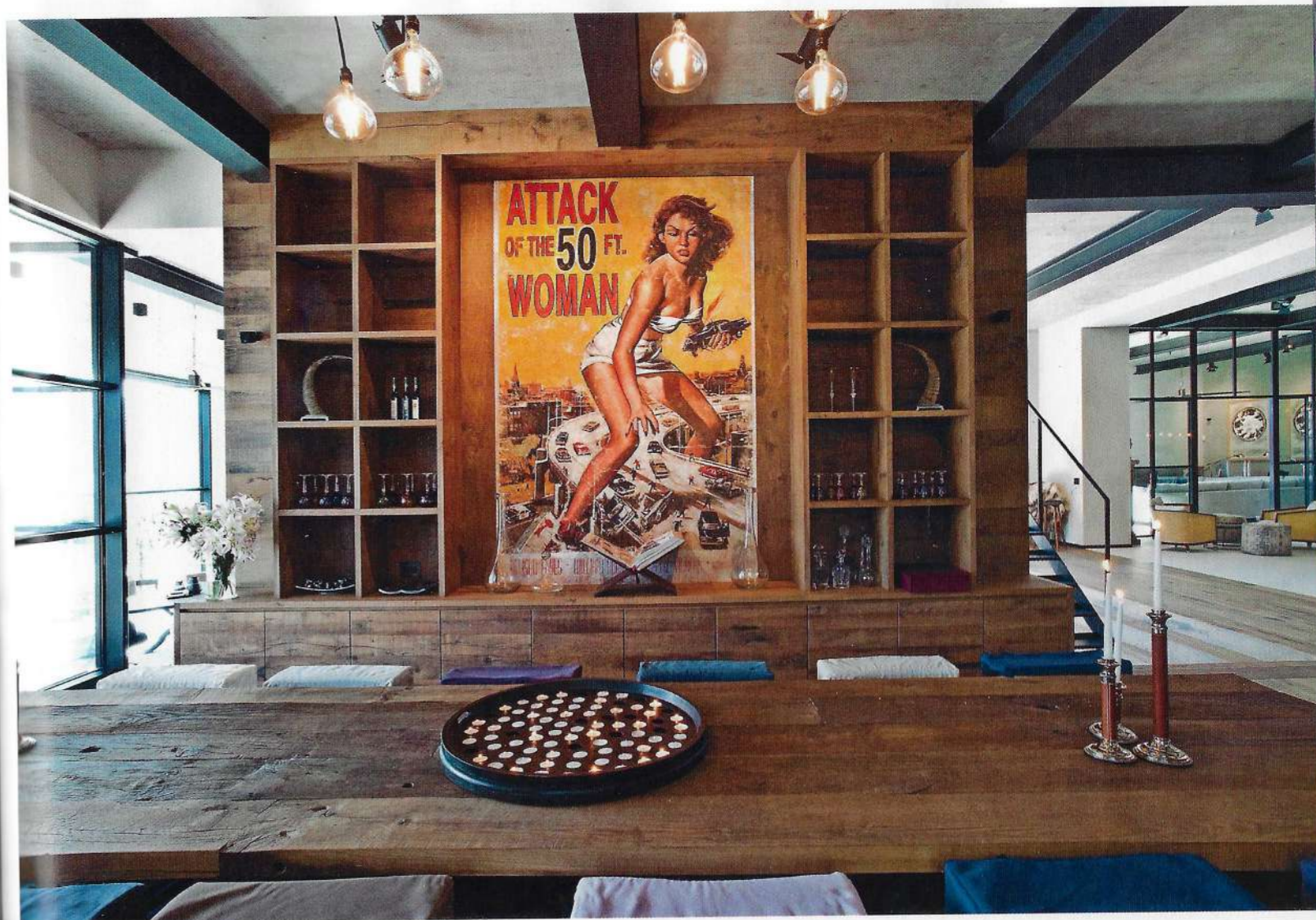
In apertura, la terrazza pavimentata in Iroko. Le sedie in teak New England sono di **Royal Botania**. I vasi sono realizzati su disegno da Lunapiena. A fianco, la loggia con una lampada riscaldante Dome di **Heatsail**, due divani in rattan e il tavolini di **Riva1920**.

*Opening spread: the terrace paved in Iroko wood. The New England teak chairs are by Royal Botania. The planters are custom-made to a design by Lunapiena. Alongside, the loggia with a Dome heating lamp by Heatsail, two rattan sofas and a coffee table by Riva1920.*

**T**rasformare un ex cantiere navale in una casa per una famiglia. Questa è l'idea che ha portato alla nascita di 'Breakwater Griante', una villa letteralmente appoggiata sull'acqua del Lago di Como, dove per decenni si sono costruite barche destinate a prendere il largo. Qui il passato industriale non è stato cancellato, ma assunto come matrice progettuale: la ristrutturazione firmata dallo studio di architettura Numax ha rispettato volumi e impronta originaria dell'edificio, lavorando per sottrazione e precisione, mantenendo la memoria del luogo e traducendola in un'abitazione radicalmente contemporanea ma con una forte memoria industriale. La committenza desiderava una casa capace di tenere insieme due anime: quella conviviale, aperta, quasi festosa, e quella più raccolta della vita familiare quotidiana. Il risultato è una villa su tre piani che si sviluppa come una lunga piattaforma sul lago, con una sequenza di terrazze pensate come veri e propri spazi di vita all'aperto. La grande terrazza a bordo acqua è il cuore sociale della casa: pavimentata in legno di Iroko naturale, ospita la piscina, una minipiscina con idromassaggio, il tavolo per le cene d'estate e un'ampia zona solarium. Più in là, quasi a suggerire un rituale nordico trapiantato sul Lario, un gruppo di poltrone sdraio in teak si dispone attorno a un braciere in corten, pensato per prolungare le serate nelle mezze stagioni, quando l'aria si fa più fresca ma il desiderio di restare fuori è ancora forte. Sul tetto, una terza terrazza amplia ulteriormente le possibilità di incontro, regalando una prospettiva diversa sul lago e sulle montagne.



La cucina in rovere e acciaio di **Albino Pozzi** è su disegno di Dario Turani con frigorifero **Sub-zero**, distribuiti in Italia da Frigo2000, e forni **Miele**. Sgabelli Kuskoo di **Alki**. A sinistra, il living con divani su disegno e un tappeto di **Tisca**.  
*The oak and steel kitchen by Albino Pozzi is based on a design by Dario Turani, with a Sub-Zero refrigerator, distributed in Italy by Frigo2000, and Miele ovens. Kuskoo stools by Alki. On the left, the living area features custom-designed sofas and a rug by Tisca.*



La zona pranzo è arredata con un tavolo in legno su disegno. Attraverso la grande finestra vetrata, realizzata su misura da **Secco**, si ammirano le acque del lago. Il mobile libreria in rovere invecchiato, realizzata su disegno, è di **Albino Pozzi**.  
 The dining area is furnished with a custom-designed wooden table. Through the large bespoke glazed window by **Secco**, the waters of the lake come into view. The aged oak bookcase, custom made, is by **Albino Pozzi**.

All'interno, il progetto degli spazi segue con naturalezza la morfologia del terreno. La zona giorno si articola su più livelli, senza mai perdere continuità visiva. Il progetto degli interni, curato da Studio Turani & Associati, lavora sul contrasto tra rigore e morbidezza. La cucina è il vero fulcro della casa: un grande volume in acciaio e rovere invecchiato, con isola centrale. Alle sue spalle, la zona pranzo è leggermente sopraelevata e si affaccia sul lago attraverso una loggia che sembra sospesa sull'acqua. La zona divani, infine, si apre verso la terrazza con una parete vetrata continua, annullando il confine tra interno ed esterno. La zona notte, pur mantenendo lo stesso linguag-

gio architettonico, cambia registro. I pavimenti in resina, i serramenti in ferro quadrettato, le boiserie in abete di recupero raccontano l'anima industriale dell'edificio; a bilanciarla, i tessuti dei divani e dei letti imbottiti, ma soprattutto le soffici tende in cashmere di Loro Piana che trasmettono un senso di comfort e calore. Le camere, affacciate sul lago, sono pensate come spazi privati e protetti, ideali per la vita quotidiana della famiglia. 'Breakwater Griante' è una casa che vive di contrasti tenuti in perfetto equilibrio. Un luogo dove il passato produttivo diventa racconto domestico e dove l'idea di abitare si misura, ogni giorno, con il paesaggio straordinario che la circonda.



Nella camera, il letto matrimoniale tessile è stato realizzato su disegno. Sui comodini, due lampade Mantis BS3 di **DCW éditions**. Le tende in cashmere sono di **Ermenegildo Zegna**. Tutte le boiserie e il mobile da bagno in abete vecchio sono realizzati custom da **Albino Pozzi**.  
*In the bedroom, the upholstered double bed was custom designed. On the bedside tables, two Mantis BS3 lamps by DCW éditions. The cashmere curtains are by Ermenegildo Zegna. All the boiserie and the old fir bathroom cabinet were custom made by Albino Pozzi.*





In queste pagine, la spettacolare posizione della villa. Le terrazze su più livelli con piscina, minipiscina con idromassaggio, solarium e zona pranzo all'aperto, offrono momenti di relax e di convivialità a bordo lago.  
 On these pages, the villa's spectacular setting. The multi-level terraces, with swimming pool, hydromassage plunge pool, solarium and outdoor dining area, offer moments of relaxation and conviviality by the lake.



## TOP 5

LE NOSTRE SCELTE DI DESIGN

1

2

3

4

5

1. Screen Pot, di Francois Clerc per **De Castelli**, è una rivisitazione della tradizionale fioriera per rampicanti. La griglia richiama le nervature di una foglia. 2. Firmato Antonio Citterio per **B&B Italia**, il divano componibile Charles si distingue per la sua estetica leggera ed elegante. 3. Realizzata in metallo verniciato, la grande lampada da terra modello 1962 è proposta da **Zava**. 4. Vinyl, disegnato da Daniele Lo Scalzo Moscheri per **Busnelli**, è un tavolino con il top rotondo, sospeso su una sottile struttura metallica, che sembra galleggiare nello spazio. 5. Si chiama Jun questa comoda chaise-longue da esterno con ruote, disegnata da Marco Acerbis per **Talenti**. Ha la struttura sottile e arrotondata in teak, che lascia il ruolo da protagonista alla generosa cuscineria.