

Sospesa nel blu

Tra colori neutri e materiali naturali, una villa ottocentesca sul lago di Como, riprogettata dallo studio Numax, offre un soggiorno di lusso in assoluta simbiosi con il paesaggio

testo di Eleonora Bosco - foto di Mattia Aquila





In apertura, la villa con davanti la piscina a sfioro e il patio. In queste pagine, i divani della collezione Kobo di **Manutti** hanno una struttura rivestita interamente di corda intessuta a mano. Il tavolino centrale, dalle linee leggere, è il Torsa di **Manutti**. Opening the feature, the villa reveals its infinity pool and patio in the foreground. On these pages, the sofas from the Kobo collection by Manutti feature a frame entirely wrapped in hand-woven rope. The central coffee table, defined by its light and slender lines, is the Torsa by Manutti.

La dimora Breakwater Bellagio, immersa nella tranquillità delle acque del lago di Como e in una natura rigogliosa, si è recentemente trasformata nel rifugio ideale in cui rilassarsi e rigenerarsi lontano dal caos cittadino. La ristrutturazione ha valorizzato il contesto unico e le viste mozzafiato, assicurando una privacy assoluta e un'atmosfera autentica. Acquisita nel 2021 e ristrutturata in appena 19 mesi, unisce oggi lusso contemporaneo, funzionalità e raffinatezza. "È stata mantenuta l'intera architettura, progettata alla fine dell'800 da un ingegnere svizzero", spiegano i proprietari. "La forma originale era quadrata, tipica delle costruzioni degli chalet svizzeri. Accanto alla costruzione originale sono state aggiunte due estensioni, realizzate ex novo, che includono l'area della spa e il bar della piscina, mentre sotto il terrazzo principale sono presenti due suite con affaccio diretto sul lago". A colpire è la simbiosi perfetta con il paesaggio, con i ritmi e la natura del luogo. Ogni angolo sembra incorniciare, come in un quadro, scorci inaspettati e unici: complice, la presenza delle ampie vetrate. Le linee essenziali e i profili sottili creano una continuità fra dentro e fuori, diventando un collegamento diretto con l'esterno. È un modo per far entrare il verde, le stagioni e la luce naturale, che avvolge tutti gli ambienti interni ed enfatizza l'idea del 'quality living', ovvero un vivere più lento, che recupera i ritmi naturali e l'equilibrio psicofisico. La natura svolge un ruolo fondamentale all'interno del progetto tanto da impossessarsi, in maniera sobria, anche degli interni. I colori, neutri e rilassanti, favoriscono la calma e la concentrazione. Le pareti lasciano spazio alle superfici vetrate che, come cannocchiali visivi, dirigono lo sguardo verso il lago e danno la sensazione di essere immersi nell'acqua.

CASA DEL MESE

NELLA ZONA GIORNO, L'ALTERNANZA DI COLORI CALDI, MATERIALI NATURALI E ARREDI DALLE FORME MORBIDE CREA UN AMBIENTE AVVOLGENTE E DINAMICO



In questa pagina, la cucina con isola centrale firmata **Valcucine** è illuminata dalle lampade a sospensione della collezione Oran di **Kreon**. Gli sgabelli Oleandro sono di **Calligaris**. A destra, la sala da pranzo si accende con la lampada Cloud di **Kreon** realizzata su misura. Il tavolo è di **Pozzi**.

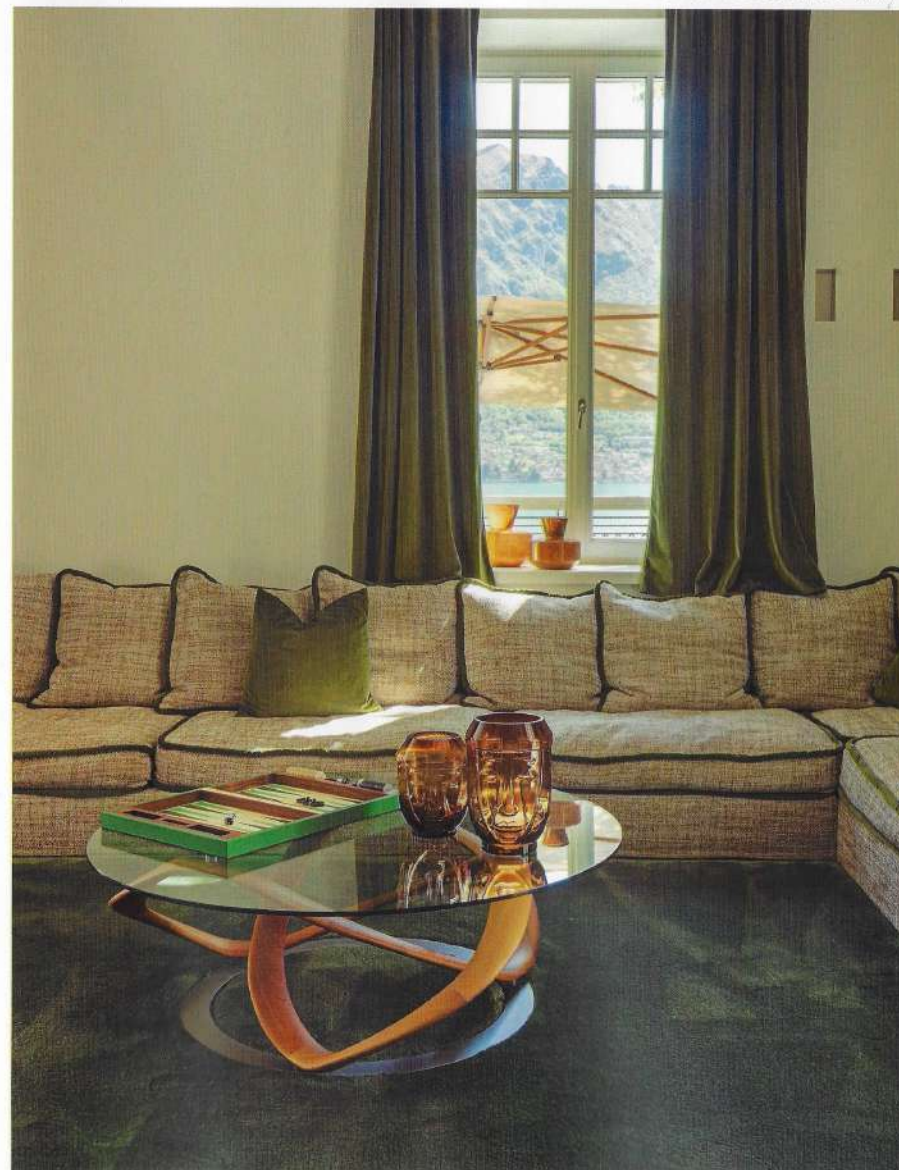
*On this page, the kitchen with central island by **Valcucine** is lit by Oran pendant lights from **Kreon**. The Oleandro stools are by **Calligaris**. To the right, the dining room comes to life under the custom-made Cloud light by **Kreon**. The table is by **Pozzi**.*



GLI ANGOLI RELAX OUTDOOR SEMBRANO ESSERE SOSPESI SULLE TRANQUILLE ACQUE DEL LAGO, PER IMMERGERSI TOTALMENTE NEI COLORI E NEI PROFUMI DELLA NATURA

In questa pagina, uno dei living esterni è arredato con le poltrone e il tavolino in alluminio e corda della Loop di Vincent Sheppard. A destra, il divano realizzato su misura da Spinelli fa da sfondo al coffee-table Infinity di Porada in legno massello e vetro. Il tappeto realizzato a mano è di Jov design.

On this page, one of the outdoor living areas is furnished with aluminium and rope armchairs and a side table from the Loop collection by Vincent Sheppard. To the right, the custom-made sofa by Spinelli provides the backdrop for the Infinity coffee table by Porada, crafted from solid wood and glass. The handwoven rug is by Jov Design.





TOP 5

LE NOSTRE SCELTE DI DESIGN



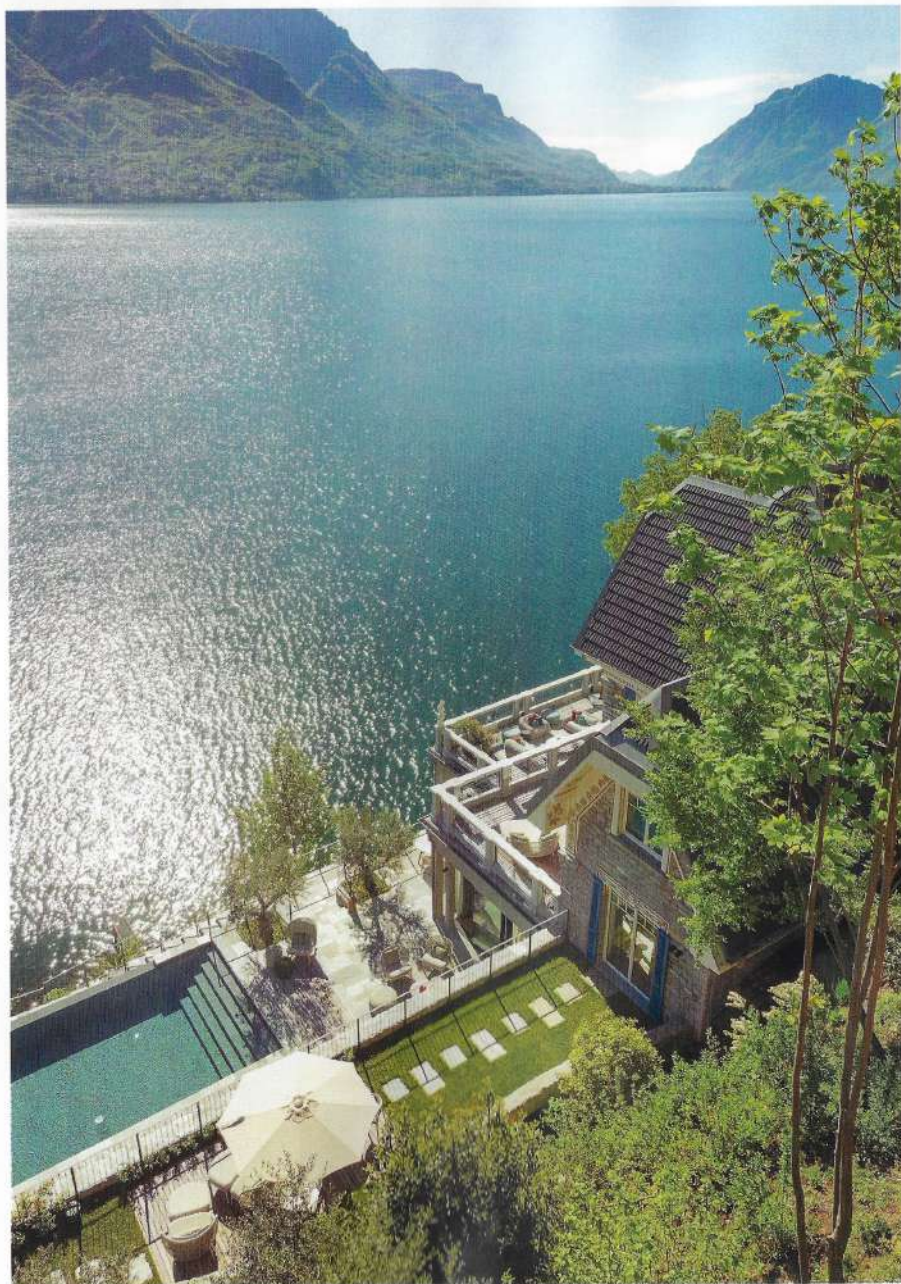
1. Firmata dal designer giapponese Kensaku Oshiro, la poltroncina Grapy Déco Blue di **Gan** è rivestita con un tessuto in stile Op Art, adatto per l'outdoor. 2. Lustra è la nuova lampada da terra di Luca Nichetto per **Ethimo**, che reinterpreta in chiave moderna il design in ferro battuto. 3. Struttura in teak e corda acrilica per la minimale poltroncina Pipe, di BGR Design Studio per **Atmosfera**. 4. Si ispirano ai camini delle fate della Cappadocia i tavolini di Norm Architects per **Lema**. Sono disponibili in due dimensioni e in diversi materiali: marmo, legno massello o laccato nelle finiture argilla e cemento. 5. Morbido e avvolgente, il divano Momo di **Egoitaliano** ha lo schienale che incorpora i braccioli senza soluzione di continuità, per un abbraccio che invita al relax.



CASA DEL MESE

Nelle pagine precedenti, una delle suite è caratterizzata da un letto di **Vispring** e dalla poltrona imbottita Cream di **Leolux**. In questa pagina, la parete in legno di **Pozzi** dietro al letto crea un gioco ritmato di grande effetto. A fianco, uno scorcio della camera all'ultimo piano impreziosita da tessuti in lino di **Yves Delorme** e da cuscini su misura di **Spinelli**.
On the previous pages, one of the suites features a Vispring bed and the upholstered Cream armchair by Leolux. On this page, the wooden wall panel by Pozzi behind the bed creates a striking rhythmic effect. Next to it, a glimpse of the top-floor bedroom, enhanced by Yves Delorme linen fabrics and custom-made cushions by Spinelli.





In queste pagine, una visuale dall'alto e una vista esterna della villa con la piscina riscaldata a sfioro, incastonata tra la montagna e il lago. Qui sopra, sul deck in legno, la poltroncina a dondolo è il modello Kodo di **Vincent Sheppard**.
On these pages, an aerial view and an exterior perspective of the villa showcase the heated infinity pool, nestled between the mountain and the lake. Above, on the wooden deck, the rocking chair is the Kodo model by Vincent Sheppard.

I materiali naturali, come il legno di quercia utilizzato nel parquet e la pietra di Moltrasio, che crea un equilibrio estetico con il paesaggio lacustre, donano all'architettura un effetto caldo e autentico. Infine, gli arredi, con le loro forme morbide, generose ed eleganti, richiamano la mutevolezza delle acque e i suoi movimenti concentrici.

I molti pezzi di design moderno convivono con gli elementi decorativi originali restaurati con cura: sia sulla facciata, sia negli spazi esterni e interni. Le colonne in pietra lavorata sono state rinforzate e rimosse; le opere dello scultore Ottavio Ranieri, posizionate negli angoli delle terrazze, fanno bella mostra di sé, mentre la scalinata che percorre il corpo principale è stata valorizzata con un sistema

di illuminazione dal forte impatto estetico. La cella vini in pietra, un tempo esterna, oggi è una 'piccola perla' che impreziosisce la sala pranzo.

Parte della villa è utilizzata come struttura ricettiva di lusso, con sette suite con bagno privato, tutte con una vista senza eguali sul lago.

Nel 2025 è stata inaugurata anche la palestra, che si trova sopra il garage, in una posizione privilegiata da cui si può godere del panorama.

È un'opera d'arte vivente e l'acqua ne è la protagonista. La piscina a sfioro riscaldata, attrezzata con un'ampia terrazza lounge e solarium, sembra tuffarsi nel lago. La villa dispone anche di un attracco privato che consente gite in barca e contribuisce a far vivere appieno un'esperienza da sogno.